

◆ 환경사고대비 대응 매뉴얼

▶ 환경경영시스템(ISO14001) 요구되는 환경사고대비 대응 매뉴얼

- 목 차 -



2021. 1. 5

[주] 하림 환경팀

제1장 개요

제1절 목적

- 1.1.1 환경오염 사고 발생
- 1.1.2 위기대응 지침
- 1.1.3 판단/고려 요소, 업무 수행 절차

제2절 조치 및 대응

2.1 조치내용

- 2.1.1 사고 접수 및 보고·전파 체계
- 2.1.2 초동조치
- 2.1.3 사고대응
- 2.1.4 사후관리

제3절 부서별 임무 및 역할

- 3.1.1 조직 체계도
- 3.1.2 부서별 임무 및 역할

제1절 목적

본 실무매뉴얼은 유류 및 유해화학물질 등으로 인한 대규모 수질오염사고 발생시 신속하고 효율적인 수습으로 피해를 최소화하기 위하여 환경부 및 관련기관이 조치하여야 할 사항 등을 세부적으로 규정한 것임

1.1.1 환경오염 사고 발생

- 유류·화학제품, 폐기물 등 운반용 차량·탱크로리 등이 운행 중 전복
- 유류, 화학제품의 보관시설 및 환경관리시설의 파괴
 - 보관시설 및 이송배관 등 설비의 노후·부식·동파
 - 취급과정에서 부주의 또는 자동제어장치 고장
 - 태풍, 집중호우 등 자연재해 및 화재, 폭발 등 인적재난에 의한 파괴

1.1.2 위기대응 지침

- 신속한 초동조치 및 상황 전파·보고
 - 정확한 현장 정보 파악(오염물질, 피해범위, 지원규모 등)
 - 지휘체통에 따라 신속 보고 및 상황 전파
(하류 물 이용기관 보호 조치 등)
 - 원인 제공 물질 및 현장 상황에 따라 단계적 방재조치

1.1.3 판단/고려 요소, 업무 수행 절차

- 현장 상황에 따른 응급조치 가능성
 - 사고지역 및 인근지역의 정보 수집
 - 오염물질 유입 하천의 폭, 유속, 깊이, 길이 등
 - 사고지역의 지형, 도로, 토지 이용 현황 등
 - 하류지역의 물 이용 현황(상수원, 농·공업용수 등)
 - 수질오염물질 정보 수집
 - 1차 : 후각, 육안 등을 활용하여 유류 등 유독성 화학물질, 폐수·폐기물 등의 종류 확인
 - 2차 : 참고문헌, 전문지식 등을 활용하여 물질 비중(침전,

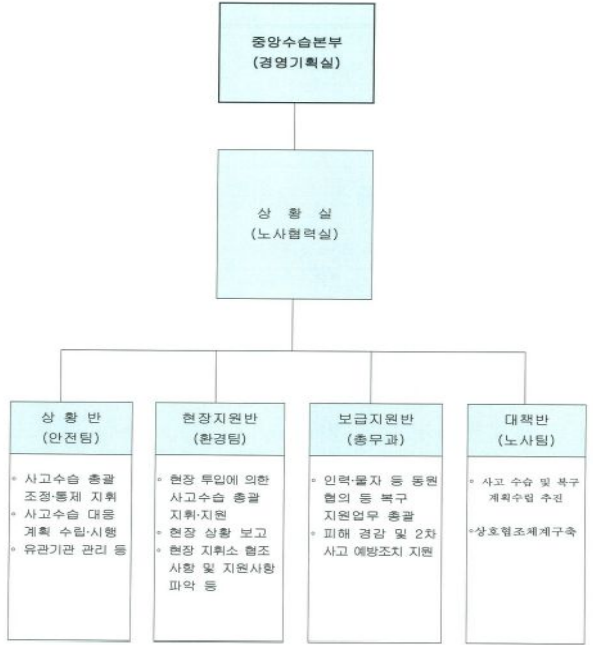
부유) 등의 의한 오염물질의 종류 확인

- 3차 : 시료채취 및 정밀분석을 통한 오염물질의 종류

□ 업무 수행 절차



□ 편 성



제2절 조치 및 대응

□ 사고 보고 및 전파

- 보고·전파 기관 : 사고 접수· 보고를 받은 모든 팀에서 상위 팀 및 유관부서에 보고·전파

□ 현장 출동 및 오염물질 유출 차단

- 현장 출동
 - 출동 시기 : 사고 접수 즉시
 - 운반 장비 : 삼, 팽이, 오일펜스, 흡착포 등 당해기관에 비치된 장비
- 상황 보고 및 전파
 - 상황 보고(통보) : 사고발생 관련부서에 통보
 - 상황전파 : 사고 발생지역 관할 시·도(시·군·구)에서 소속 및 유관기관에 전파
- 오염물질 유출 차단
 - 방제장비 및 인력이 사고지점에 접근이 어려운 경우 사고지점까지 진입로 확보
 - 저류조(차단벽), 옴팡이, 우회수로 등 설치
 - 필요 장비 : 삼, 팽이, 포크레인 등

3.1.1 조직 체계도

